

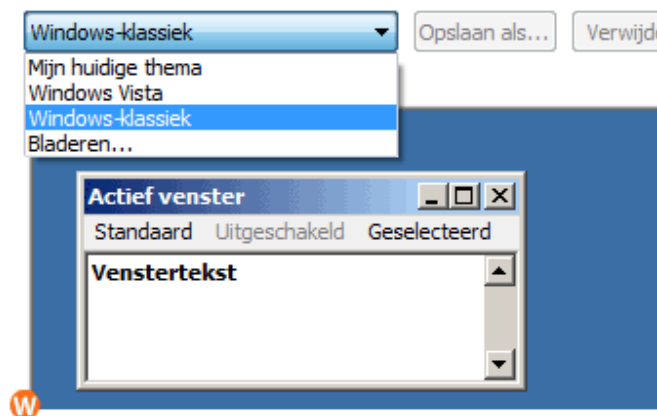
VISTA TUTORIAL GRAFISCH

1.1 Windows Vista - Aero Glass Thema uitschakelen

Je hebt om het glazige thema Aero Glass goed te kunnen draaien een goede grafische kaart nodig, een grafische kaart met minimaal 128 mb geheugen is toch wel vereist. 256 mb geheugen om het echt goed te kunnen gebruiken. Om de prestaties te verbeteren of andere redenen natuurlijk kan er voor gekozen worden om het nieuwe thema van Windows Vista uit te schakelen en te wijzigen in het thema klassiek, dit is hetzelfde idee als het thema klassiek uit Windows XP.

Om dit te doen klik je ergens op je bureaublad met je rechtermuisknop en kies je de optie "Aan persoonlijke voorkeur aanpassen". In het scherm wat dan opent klik je bijna onderaan op de optie, Thema.

In het kleine schermje wat dan opent klik je op het uitschuifmenu onder Thema en klik je op "Windows Klassiek". Druk op OK en het nieuwe klassieke thema wordt toegepast.



1.2 Windows Vista - Kleur Aero Glass veranderen

De grafische functies van Windows Vista komen met name terug in het thema Aero Glass, Het glazige thema heeft standaard als kleur blauw maar dit is te wijzigen in 1 van de andere 7 standaard kleuren of een eigen kleur.

Om dit te doen klik je ergens op je bureaublad met je rechtermuisknop en kies je de optie "Aan persoonlijke voorkeur aanpassen". In het scherm wat dan opent klik je bijna onderaan op de optie, "Kleur en vormgeving van vensters".

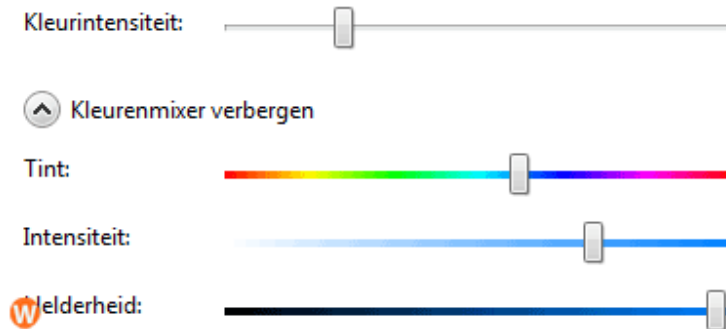


Doorzichtigheid inschakelen

Je krijgt dan het overzicht van de verschillende kleuren op een rij. Klik op een kleur en deze wordt direct toegepast zodat je kunt zien hoe dit eruit ziet. Druk dan op OK om het definitief toe te passen. In het scherm kun je ook de doorzichtigheid van de vensters in of uit schakelen. Klik hiervoor op het vinkje voor "Doorzichtigheid inschakelen".

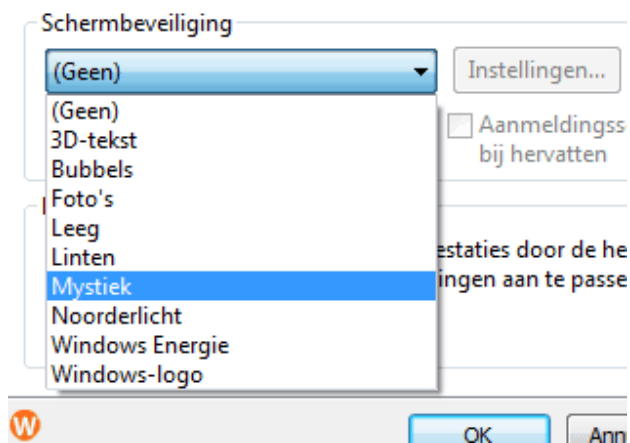


Als je het niet kunt vinden met 1 van de standaard kleuren is er ook de mogelijkheid om een eigen kleur samen te stellen. Druk dan op de optie "Kleurenmixer". Het onderstaande komt dan tevoorschijn. Speel met de schuifjes tot het gewenste resultaat is bereikt. De wijzigingen worden "Live" toegepast dus je ziet direct het resultaat.

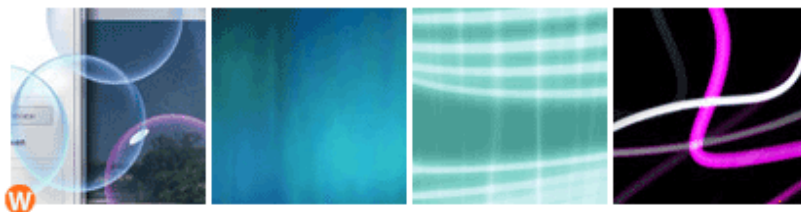


1.3 Windows Vista - Schermbeveiliging wijzigen

Windows Vista heeft een aantal standaard futuristische screensavers met zich mee. Deze zijn natuurlijk in te stellen naar wens. Om dit te doen klik je ergens op je bureaublad met je rechtermuisknop en kies je de optie "Aan persoonlijke voorkeur aanpassen". In het scherm wat dan opent klik je op de optie, "Schermbeveiliging".



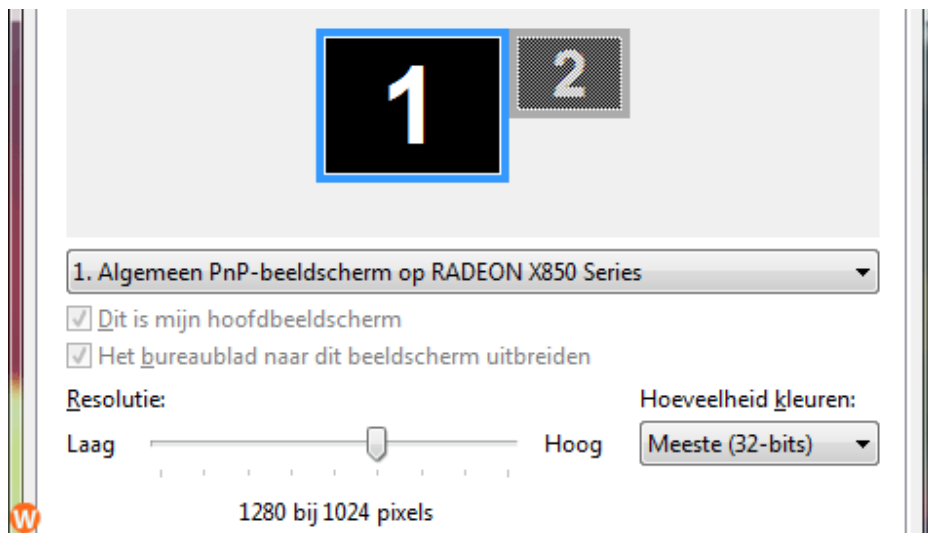
In het venster wat dan opent zie je alle screensaver opties. Klik op het uitschuifmenu onder schermbeveiliging en kies een screensaver naar wens. Vervolgens kun je het aantal minuten nog instellen voordat de schermbeveiliging van kracht wordt.



1.4 Windows Vista - Resolutie aanpassen

Om de resolutie aan te passen, klik je ergens op je bureaublad met je rechtermuisknop en kies je de optie "Aan persoonlijke voorkeur aanpassen". In het scherm wat dan opent klik je dan op de optie onderaan, Beelddispositie-instellingen.

In het scherm wat opent pas je dan de beeldscherm resolutie (zie plaatje) aan naar de gewenste grootte. Klik dan op toepassen het beeld wordt aangepast, je krijgt nu de vraag of je deze resolutie wilt houden en klik daar JA. Het terug zetten gaat op dezelfde manier.

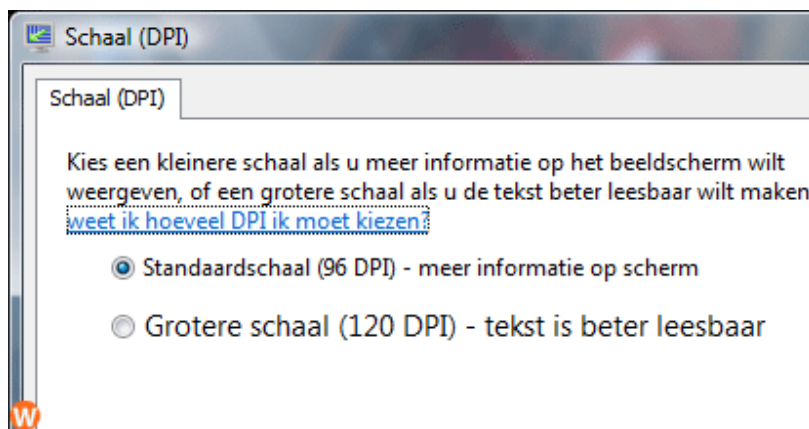


1.5 Windows Vista - Lettertype grote wijzigen

Als je moeite hebt met het de letters van de Windows Interface zijn deze standaard te vergroten of te verkleinen. Normaal gesproken staan deze op 96 DPI. Dit wordt dan 120 DPI of een eigen ingestelde waarde.

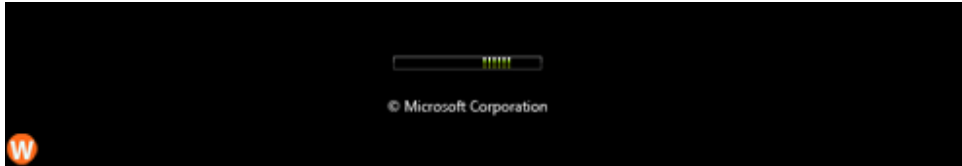
Klik met je rechtermuisknop ergens op het bureaublad en kies "Aan persoonlijke voorkeur aanpassen". In het venster selecteer je dan aan de rechterkant de optie "Lettertypen groter of kleiner maken".

In het nieuwe venster zet je dan een vinkje voor "Grotere schaal". De letters achter deze optie hebben de voorbeeld grote zoals alles eruit gaat zien. Als je het kleiner wilt maken of nog groter met een eigen ingestelde waarde klik je onderaan op de knop "Aangepaste DPI". In het venster zet je het aantal procenten dat je het groter wilt maken en klik op OK.



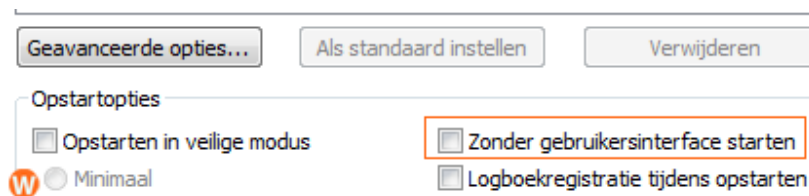
1.6 Windows Vista - Alternatief opstartscherm

Als Windows Vista opstart heb je een zwart opstartscherm met een klein balkje met blokjes die van links naar rechts gaan. Een plaatje ervan hieronder.

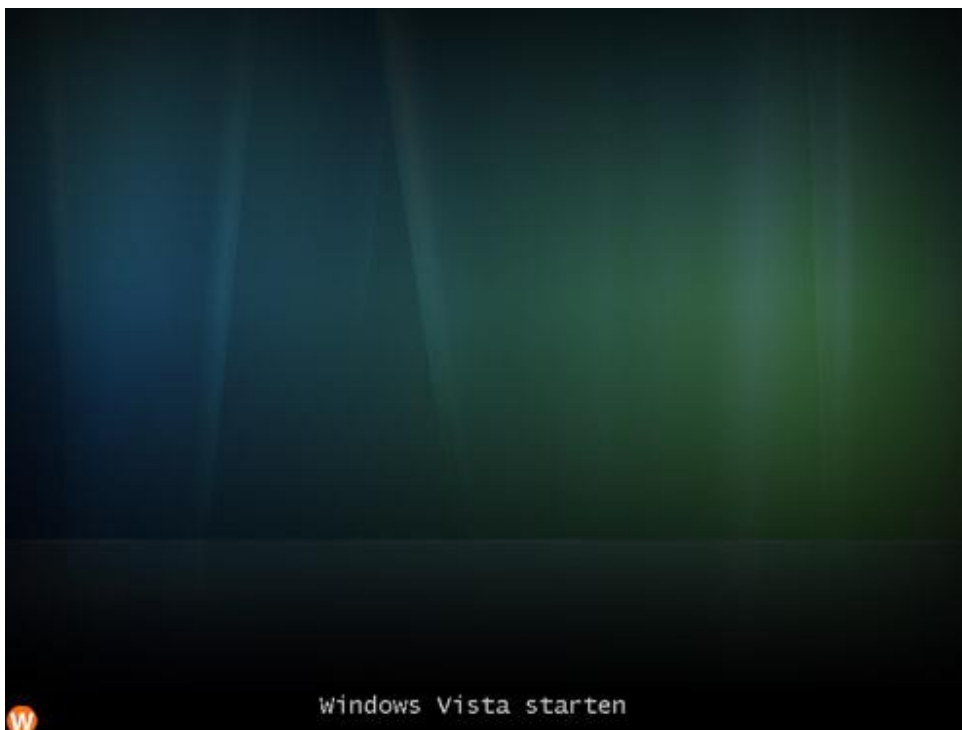


Nu zit er in Windows Vista een tweede opstartscherm die je kunt activeren en gebruiken in plaats van degene hierboven. Om dit te activeren ga je naar Start >> Alle Programma's >> Bureau-accessoires en klik je op Uitvoeren. Typ hier dan msconfig en druk op OK. In het venster wat opent klik je dan op het tabblad "Computer opstarten".

Zet dan een vinkje aan voor "Zonder gebruikersinterface starten" en klik op OK.



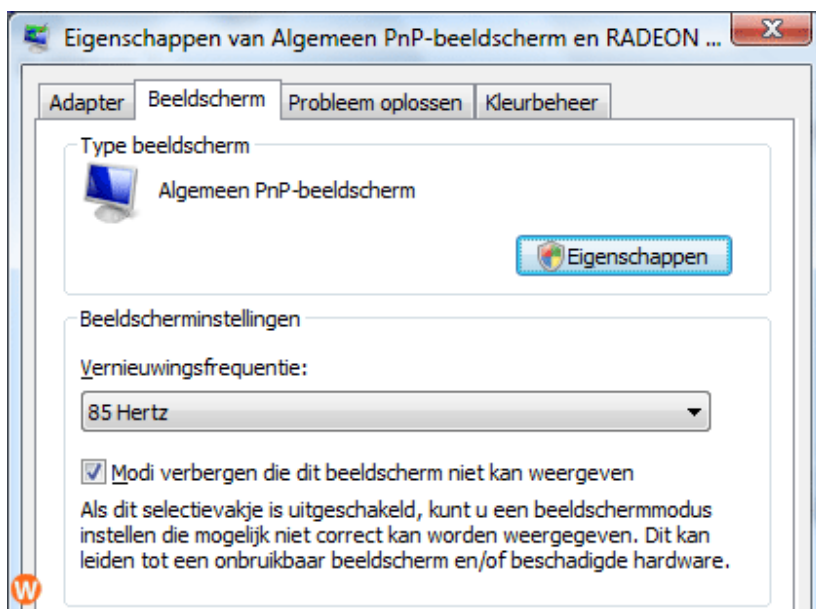
De vraag komt dan of je wilt herstarten of niet. Bij de volgende herstart zie je het alternatieve opstartscherm waarvan hieronder een plaatje.



1.6 Windows Vista - Monitor vernieuwingsfrequentie

De Vernieuwingsfrequentie (refreshrate) van de monitor verhogen of instellen. Heb je last van een flikkerende monitor kun je het handigst de refreshrate hoger instellen.

Klik met je rechtermuisknop ergens op het bureaublad en kies "Aan persoonlijke voorkeur aanpassen". In het venster selecteer je dan de optie "Beeldscherminstellingen". In het venster onderaan klik je dan op de knop "Geavanceerde instellingen". Klik dan op het tabblad "Monitor" en selecteer onder Beeldscherminstellingen de Vernieuwingsfrequentie naar wens.



1.7 Windows Vista - Blue screen of death screensaver

De onderstaande tip staat ook in het Windows XP gedeelte maar werkt ook in Windows Vista. Als er iets misgaat krijg je een blauw error scherm van Windows met een heel verhaal over de foutmelding waarvan je een voorbeeld ziet in de screenshot hieronder.

```
A problem has been detected and windows has been shut do
to your computer.

BAD_POOL_HEADER

If this is the first time you've seen this stop error so
restart your computer. If this screen appears again, fol
these steps:

Check to make sure that any new hardware or software is
If this is a new installation, ask your hardware or soft
for any windows updates you might need.

If problems continue, disable or remove any newly instal
or software. Disable BIOS memory options such as caching
If you need to use Safe Mode to remove or disable compon
your computer, press F8 to select Advanced Startup Optio
select safe Mode.

Technical information:

*** STOP: 0x00000019 (0x00000000,0xBF80265B,0x00000008,0

*** win32k.sys - Address BF80265B base at BF800000, D

W
```

Nu heeft Microsoft zelf daar een screensaver van gemaakt waar je leuke grappen mee kan uithalen of als originele screensaver kunt gebruiken. Hiermee krijg je dus meerdere "nep" blue screens of death schermen als schermbeveiliging. De screensaver heb ik gedownload en staat op de USB stick.

Installeren

De download is een zip bestand, pak deze uit en je hebt 1 bestandje genaamd: SysInternals Bluescreen.scr Om van de screensaver een voorbeeld te zien dubbelklik je op het bestand en er komt een venster tevoorschijn met een overeenkomst, klik hier op "I Agree" en je krijgt het voorbeeld te zien. Net als bij andere screensavers sluit je het weer door met de muis te bewegen of een toets te drukken.

Dan heb je een voorbeeld gezien en deze is dan nog niet geïnstalleerd. Als je deze wilt installeren klik je met de rechtermuisknop op het bestand en kies je in het menu "Installeren". De screensaver zal dan onder je screensavereigenschappen komen te staan bij de andere screensavers. De screensavereigenschappen zullen dan automatisch openen waar je dan de screensaver ziet staan als standaard.

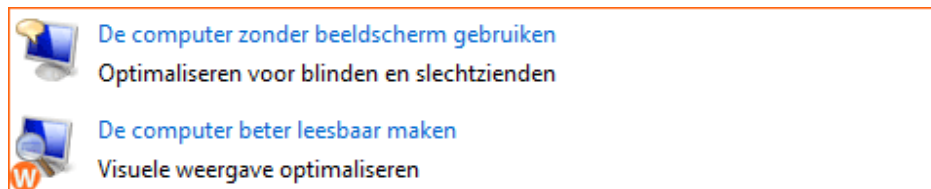


Om later de screensaver te bekijken in je screensavereigenschappen ga je naar het configuratiescherm en dan naar "Vormgeving aan persoonlijke voorkeur aanpassen". Dan onder het kopje "Persoonlijke instellingen" klik je op "Schermbeveiliging wijzigen".

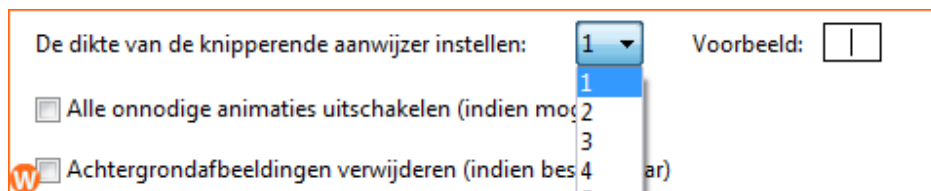
1.8 Windows Vista - Dikte tekst aanwijzer vergroten

De tekstaanwijzer is een klein knipperend streepje. Met het toegankelijkheidscentrum is dit eenvoudig aan te passen en is het streepje dikker te maken waardoor het beter te zien is.

Ga naar Start >> Configuratiescherm en klik op Toegankelijkheid en klik dan op Toegankelijkheidscentrum. Onder de opties klik op "De computer beter leesbaar maken".



Scroll dan naar beneden in het venster en zoek de regel "De dikte van de knipperende aanwijzer instellen". Druk op 1 en het uitschuifmenu verschijnt. Klik dan op een gewenste grootte en een voorbeeld wordt direct ernaast getoond. Als je klaar bent klik je onderaan op Opslaan om de instelling toe te passen. Deze instelling is niet van toepassing op externe programma's als Word maar alleen op Vista onderdelen zoals bijvoorbeeld Kladblok, Wordpad, Windows Mail, Internet Explorer 7 en de zoekfunctie.

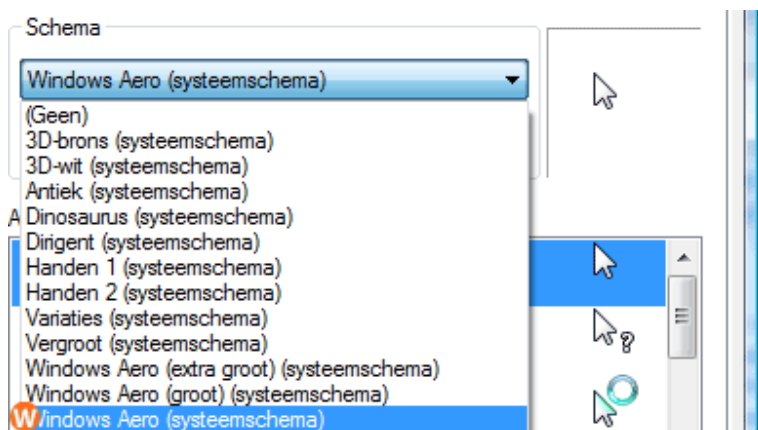


1.9 Windows Vista - Muisaanwijzers vergroten

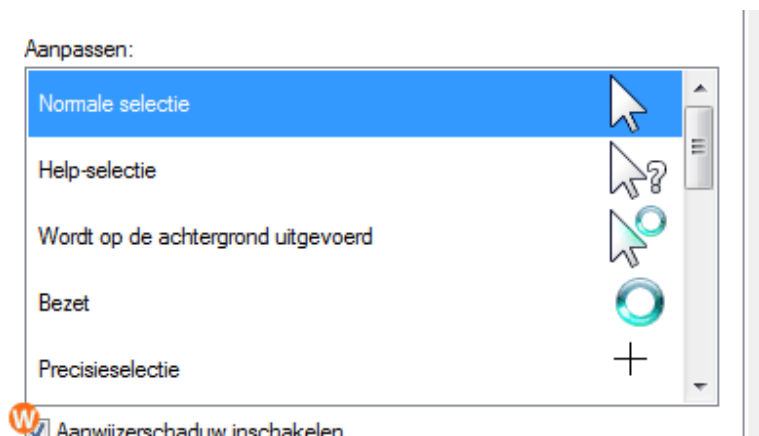
De muisaanwijzers maken deel uit van het thema Aero Glass en zijn enigzins iets kleiner dan de standaard muisaanwijzers van Windows XP. Via de muisinstellingen is deze tot tweemaal te vergroten. Ga hiervoor naar Start >> Configuratiescherm en klik daar onder het kopje "Hardware" op Muis. Een nieuw venster opent dat standaard staat op het tabblad "Knoppen". Klik nu op het tabblad Muisaanwijzers.

Klik met de muis dan op het uitschuifmenu onder Schema en de lijst komt tevoorschijn. Nu heb je hier twee mogelijkheden om de standaard aanwijzers te vergroten door te kiezen uit 1 van de twee schema's hiervoor.

Dit zijn Windows Aero (groot) en Windows Aero (extra groot).

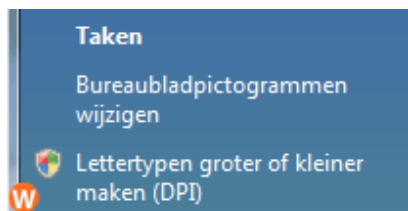


Zodra je hierop drukt zullen de voorbeelden wijzigen naar de nieuwe grote door op OK te drukken wordt de nieuwe muis geactiveerd.

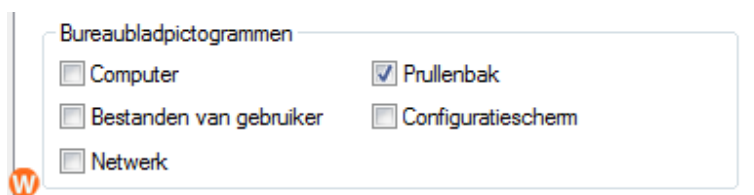


1.10 Windows Vista - Standaard bureaubladpictogrammen gebruiken plus iconen wijzigen

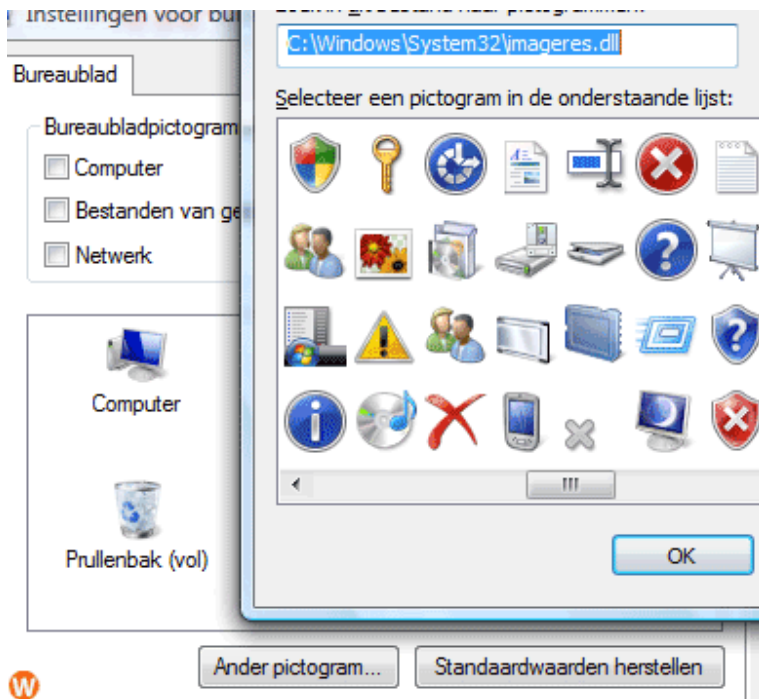
Normaal gesproken tenzij je gebruik maakt van het klassieke Start menu heb je geen iconen op je bureaublad behalve de Prullenbak. Via de instellingen is het mogelijk om iconen als Computer, Netwerk en Documenten ook te plaatsen op het bureaublad plus de mogelijkheid om hiervan de iconen te wijzigen naar wens. Klik met de rechtermuisknop op het bureaublad en kies "Aan persoonlijke voorkeur aanpassen". Klik in het nieuwe venster in de linkerbalk op de optie "Bureaubladpictogrammen wijzigen".



Dan opent het venster met de opties. Bovenin in het venster direct de mogelijkheden voor het plaatsen van de iconen waaronder de Computer en de Prullenbak. Plaats een vinkje voor de iconen die je wilt zien of juist niet op het bureaublad



Dan het wijzigen van de iconen, dit kan hier van, Computer, Bestanden van gebruiker, Netwerk, Prullenbak vol en leeg. Klik een standaard icoon aan in het venster en druk vervolgens eronder op de knop "Ander pictogram". Dan worden de standaard iconen in Vista getoond, maak hierin een keuze en druk op OK. Het icoon wordt dan gewijzigd in het venster erboven. Druk dan nogmaals op OK om alle instellingen van het scherm toe te passen.

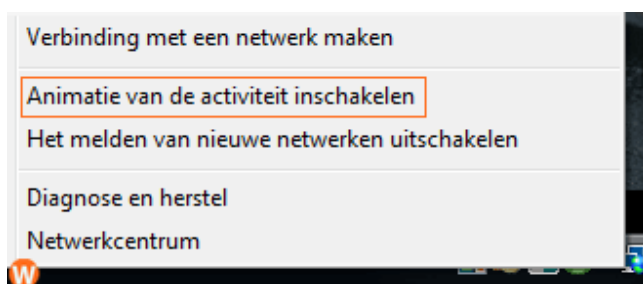


1.11 Windows Vista - Netwerk icoon animeren

Een hele kleine tip voor Windows Vista en wel voor het netwerk icoon rechtsonder in de taakbalk waarvan hieronder een afbeelding.



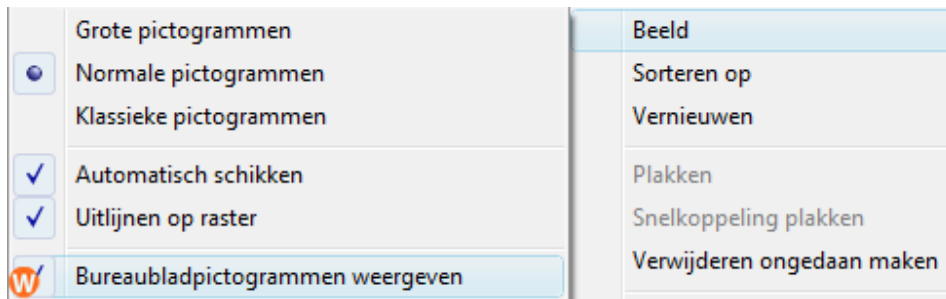
Nu is hiervoor een optie ingebouwd om deze te animeren zodat de beeldschempjes gaan flikkeren. Klik met de rechtermuisknop op het icoontje en kies de optie "Animatie van de activiteit inschakelen". De animatie wordt vanaf nu getoond.



1.12 Windows Vista - Bureaubladpictogrammen verbergen

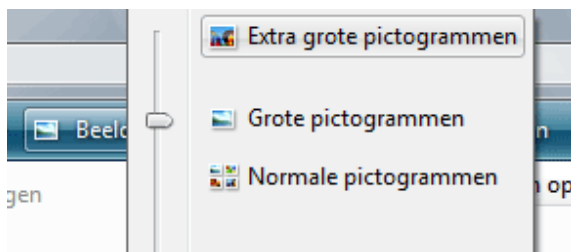
Deze tip geldt ook voor Windows XP en gaat op een ongeveer gelijke manier. Pictogrammen verbergen van het bureaublad om zo het bureaublad geheel leeg door de pictogrammen weg te halen gaat op een vrij simpele manier.

Klik ergens op het bureaublad met de rechtermuisknop en ga met de muis naar Beeld en klik in het menu dat tevoorschijn komt op "Bureaubladpictogrammen weergeven". Alle pictogrammen verdwijnen nu en zijn verborgen, terughalen gaat op dezelfde manier door opnieuw op de optie "Bureaubladpictogrammen weergeven" te klikken.



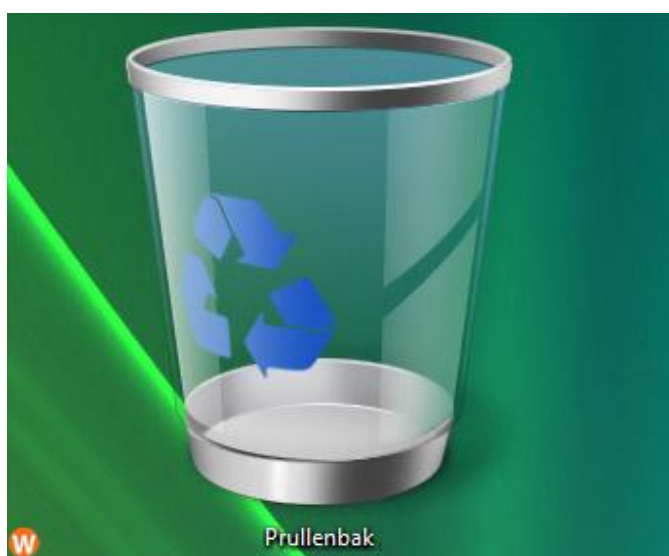
1.13 Windows Vista - (Bureaublad) Pictogrammen vergroten

De pictogrammen in bijvoorbeeld de verkennen maar ook op het bureaublad zijn te vergroten tot een behoorlijke grootte. In verkennen gaat dit via het menu bovenaan. Klik in de verkennen bovenaan op het kleine pijltje naast/in de knop beeld. Hierin heb je dan de keuze op de pictogrammen te vergroten. Maar er is een alternatief voor het bureaublad.



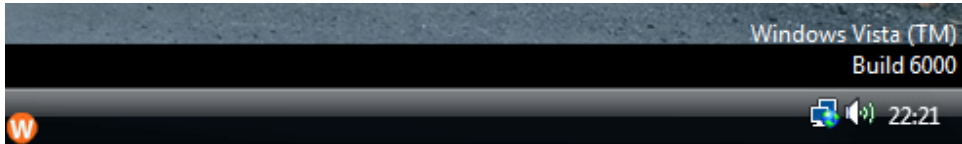
Op het bureaublad kun je de pictogrammen ook vergroten op een soortgelijke manier. Er zijn drie opties waarmee je de pictogrammen kunt vergroten door met de rechtermuisknop op het bureaublad te klikken, dan Beeld te kiezen en vervolgens voor, Grote, Normale en Klassieke pictogrammen te kiezen. Echter je kunt ze nog meer naar je eigen grootte zetten.

Hiervoor is er wel een scrollwiel nodig op je muis. Zorg dat je op het bureaublad zit en druk eerst de CTRL toets in op je toetsenbord. Scroll dan met je muiswiel en de pictogrammen zullen vergroten/verkleinen zoals in de afbeelding hieronder. Op deze manier zet je ze dan naar eigen hand. Dit werkt overigens ook in de verkennen. In Internet Explorer kun je op deze manier inzoomen op een website.



1.14 Windows Vista - Toon versienummer op bureaublad

De beta versies van Windows Vista toonden allemaal rechtsonderin op het bureaublad het versienummer van Windows. Nu met de eindversie is dat uiteraard onzichtbaar gemaakt. Het is wel mogelijk om dit alsnog terug te plaatsen op het bureaublad zoals in de afbeelding hieronder.



Ga naar Start >> Alle programma's >> Bureau-accessoires en kies uitvoeren. Type dan in het tekstvak "Regedit" om het register te openen en navigeer naar onderstaande sleutel.

HKEY_CURRENT_USER\Control Panel\Desktop

Enmaal daar aangekomen zoek in de lijst de waarde "PaintDesktopVersion" en dubbelklik hierop. Verander vervolgens de 0 onder Waardegegevens naar 1. Sluit dan het register en meld je af en opnieuw aan op de PC of herstart. Versienummer wordt nu getoond.

